

# Driver OPOS

*Installation et paramétrage*



Avant toute chose, allez sur le centre de téléchargements Oxhoo afin de télécharger la dernière version du pilote de l'imprimante :

<http://oxhoo.com/produits/telechargements/>

## Mode de communication :

Si vous souhaitez utiliser l'imprimante en USB, il vous faudra au préalable installer le pilote Windows.

Dans le cas d'une utilisation en RS232 ou Ethernet, ne pas installer de pilote.

## Installation du driver OPOS :

Il vous faudra commencer par installer les éléments suivants :

- .NET 4.0 : exécutez le fichier « dotNetFx40\_Full\_x86\_x64.exe »
- POS for .NET (version 1.12 minimum) : exécutez le fichier « POSforDotNet-1.14.msi »

Une fois ces deux éléments installés, vous installerez le driver OPOS en lui-même, mais en tant qu'administrateur afin de lui donner des droits étendus sur la base de registre. Dans le cas contraire, votre logiciel ne sera pas en mesure d'accéder au driver OPOS car Windows créera un « Virtual Store ».

Pour l'installer en tant qu'administrateur, faites un clic droit sur le fichier « OXHOO\_OPOSSET\_RV1.02.exe » puis choisissez « Exécuter en tant qu'Administrateur ».

Lors de l'installation, choisissez les options par défaut.

Dans le groupe de programmes du menu démarrer, l'installation aura créé le groupe suivant :

- OPOS/OXHOO

A l'intérieur de ce groupe, vous trouverez le raccourci « OXHOO OPOS Set ».

Faites un clic droit puis choisissez l'option « Propriétés » afin de faire apparaître les propriétés du raccourci.

Allez dans l'onglet « Compatibilité » puis, à « Niveau de privilège », cochez « Exécuter ce programme en tant qu'administrateur ».

Cliquez sur « Appliquer » puis sur « OK ».

OXHOO

333 Avenue Marguerite Perey - 77127 Lieusaint  
Tél : 01 64 43 64 40 - Fax : 01 64 43 64 49

[contact@oxhoo.com](mailto:contact@oxhoo.com)

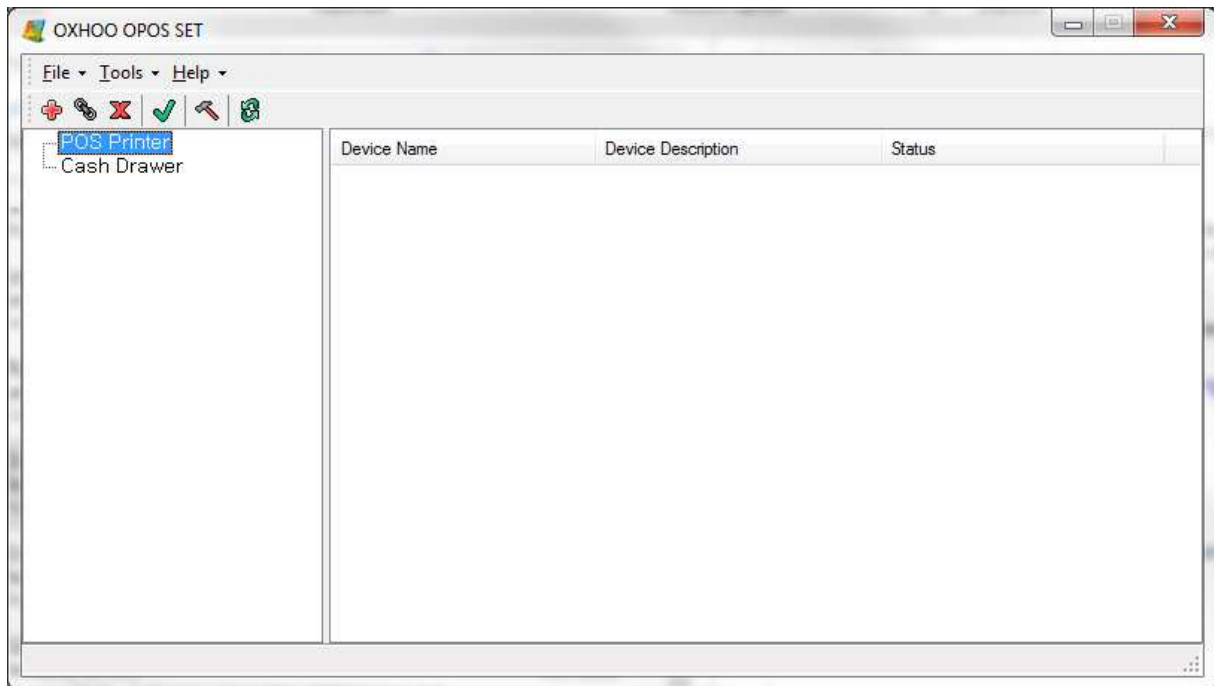
<http://www.oxhoo.com>




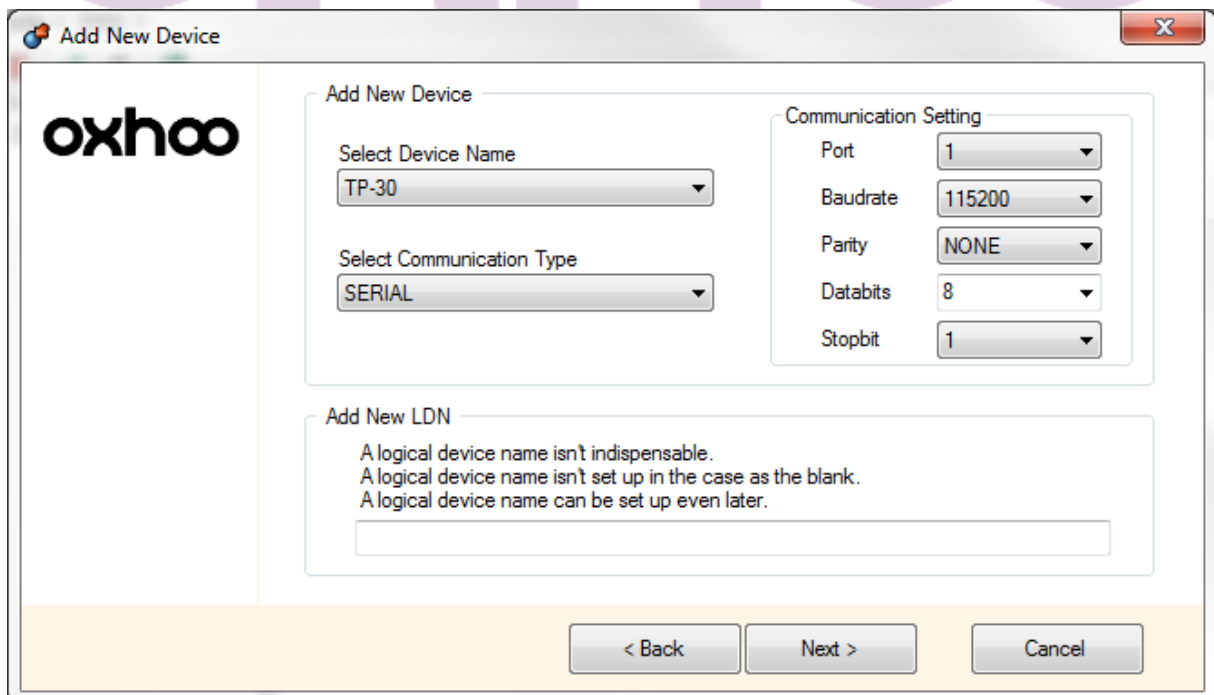
## Paramétrage et utilisation du driver OPOS :

Allez dans le groupe de programmes du menu démarrer, « OPOS », « OXHOO », puis cliquez sur « OXHOO OPOS Set ».

Le programme de configuration du driver OPOS s'ouvre :



Cliquez sur l'icône  (add device) afin de configurer votre imprimante :



Dans « Select Device Name », choisissez votre imprimante.

Dans « Select Communication Type », choisissez le mode de liaison de l'imprimante au TPV.

## SERIAL :

Dans le cas d'un mode de liaison RS232, indiquez les paramètres série dans le menu suivant :

Communication Setting	
Port	1
Baudrate	115200
Parity	NONE
Databits	8
Stopbit	1

- Port : N° du port COM utilisé
- Baudrate : vitesse de l'imprimante
- Parity : parité de l'imprimante
- Databits : bits de données de l'imprimante
- Stopbit : bit de stop de l'imprimante

Si vous avez un doute sur le paramétrage série de votre imprimante, imprimez l'autotest de celle-ci. Pour cela, imprimante éteinte, appuyez sur le bouton « Feed » puis, tout en restant appuyé sur ce bouton, allumez l'imprimante. L'imprimante imprimera la page d'autotest.

Dans le cas d'une TP50, l'autotest sera imprimé en une seule manipulation. Dans tous les autres cas, appuyez une deuxième fois sur le bouton « Feed » afin de sortir la deuxième partie de l'autotest.



Dans le cas d'une utilisation en série, n'installez pas le pilote Windows. Si vous le faites, le pilote s'appropriera le port COM et le driver OPOS sera incapable de communiquer avec l'imprimante.

## USB :

Aucun paramétrage spécifique dans le cas d'une liaison USB.



N'oubliez pas d'installer en premier lieu le pilote Windows de l'imprimante pour une liaison USB.



## ETHERNET :

Dans le cas d'une liaison Ethernet, indiquez les paramètres réseau dans le menu suivant :

The image shows a web interface for 'Communication Setting'. It contains two input fields: 'IP Address' with a placeholder showing three dots, and 'Port'.

- IP Address : adresse IP de l'imprimante
- Port : N° de port TCP de l'imprimante

Si vous avez un doute sur le paramétrage réseau de votre imprimante, imprimez l'autotest de celle-ci. Pour cela, imprimante éteinte, appuyez sur le bouton « Feed » puis, tout en restant appuyé sur ce bouton, allumez l'imprimante. L'imprimante imprimera la page d'autotest.

Dans le cas d'une TP50, l'autotest sera imprimé en une seule manipulation. Dans tous les autres cas, appuyez une deuxième fois sur le bouton « Feed » afin de sortir la deuxième partie de l'autotest.

## LDN :

Le LDN (Logical Device Name) est le nom logique appelé dans la base de registres par votre logiciel d'encaissement.

Renseignez-le dans cette case :

The image shows a web interface for 'Add New LDN'. It contains a text box with the following instructions: 'A logical device name isn't indispensable.', 'A logical device name isn't set up in the case as the blank.', and 'A logical device name can be set up even later.' Below the text is an empty input field.

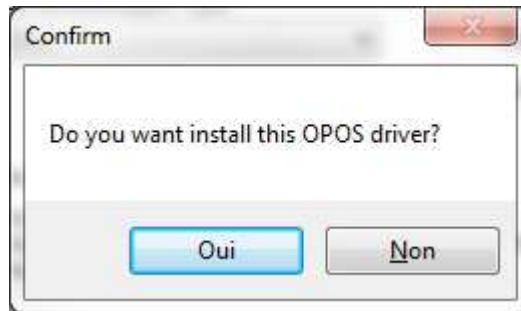


Certains logiciels laissent le choix sur le nom logique. D'autres l'imposent. Renseignez-vous auprès de votre éditeur afin de savoir quel nom renseigner.

Une fois le mode de communication et le nom logique renseignés, cliquez sur

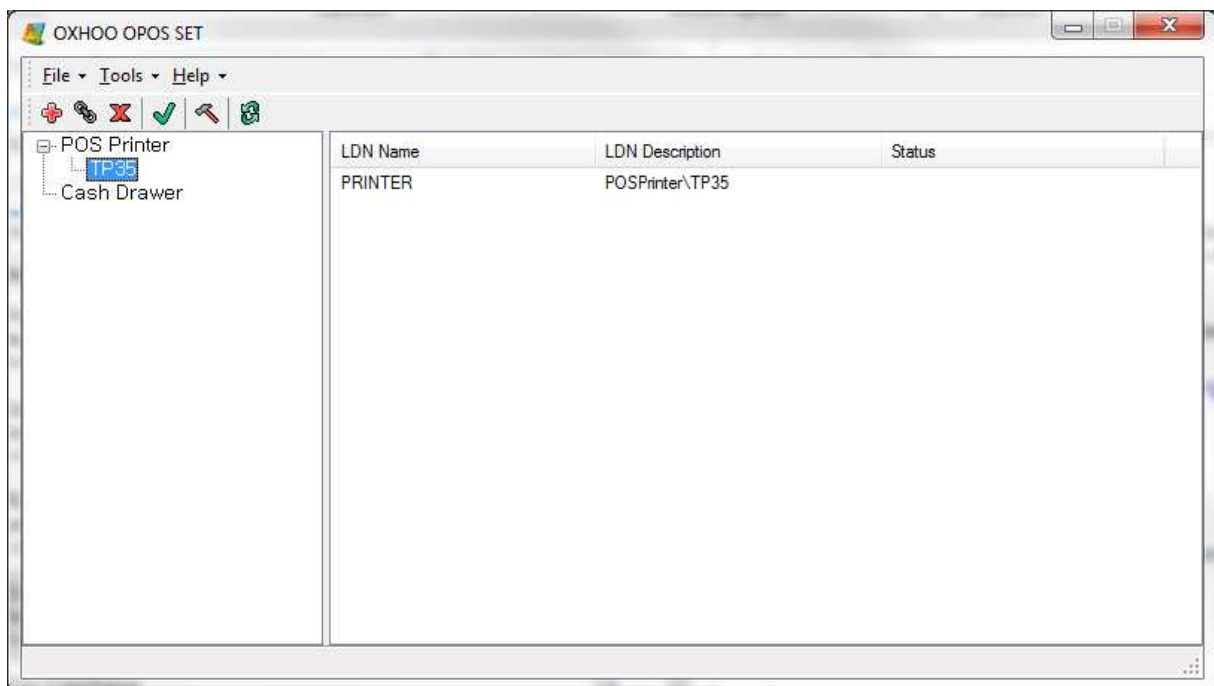
Next >


Vous obtenez alors un menu de demande de confirmation :



Cliquez sur « Oui ».

Une fois le pilote installé, l'imprimante apparaîtra dans le menu initial :



Cliquez sur votre imprimante afin de la mettre en surveillance puis cliquez sur son « LDN Name » afin de sélectionner l'imprimante. Cliquez ensuite sur  (Device Test).

Cliquez sur « Open », sur « Claim » puis cochez la case « Device Enabled ».

Tapez un texte dans la zone « Print Text » puis cliquez sur « Print Immediate » afin de tester l'imprimante.

« Cut Paper » fera une coupe papier.

« Feed and Cut » fera une avance papier suivie d'une coupe papier.



Afin de faire une vérification interne, cliquez sur « CheckHealth Internal ».

Si le test est concluant, vous obtiendrez le message suivant :



Pour quitter le test, décochez la case « Device Enabled » puis cliquez sur « Release » et « Close ».

Cliquez sur « OK ».

### Ajout d'un tiroir-caisse connecté à l'imprimante :

Cliquez sur l'icône  (add device) :



Sélectionnez « Cash Drawer » puis cliquez sur « Next ».



**Add New Device**

oxhoo

Select Device Name  
OXHOCD

Select Communication Type  
OXHOO

Communication Setting

Installed Printer  
TP35

Add New LDN

A logical device name isn't indispensable.  
A logical device name isn't set up in the case as the blank.  
A logical device name can be set up even later.

CASHDRAW

< Back   Next >   Cancel

Le LDN (Logical Device Name) est le nom logique appelé dans la base de registres par votre logiciel d'encaissement.

Renseignez-le dans cette case :

**Add New LDN**

A logical device name isn't indispensable.  
A logical device name isn't set up in the case as the blank.  
A logical device name can be set up even later.



Certains logiciels laissent le choix sur le nom logique. D'autres l'imposent. Renseignez-vous auprès de votre éditeur afin de savoir quel nom renseigner.

Une fois le nom logique renseigné, cliquez sur

Next >

Vous obtenez alors un menu de demande de confirmation :

**Confirm**

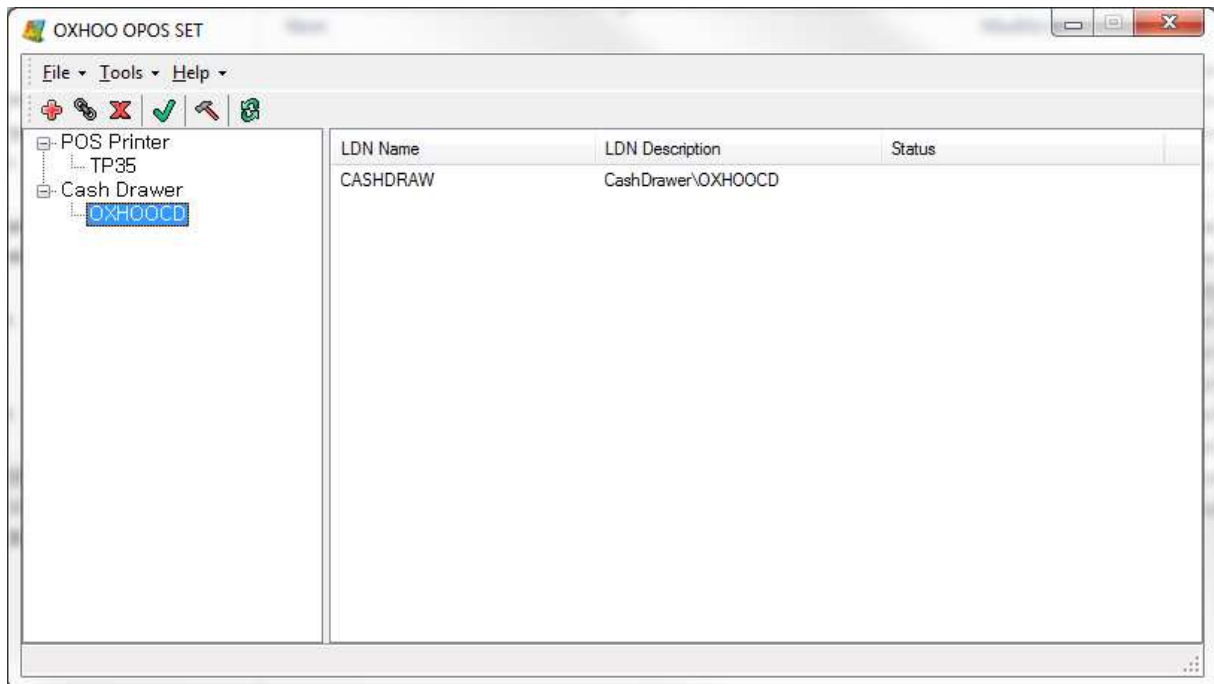
Do you want install this OPOS driver?


Oui   Non

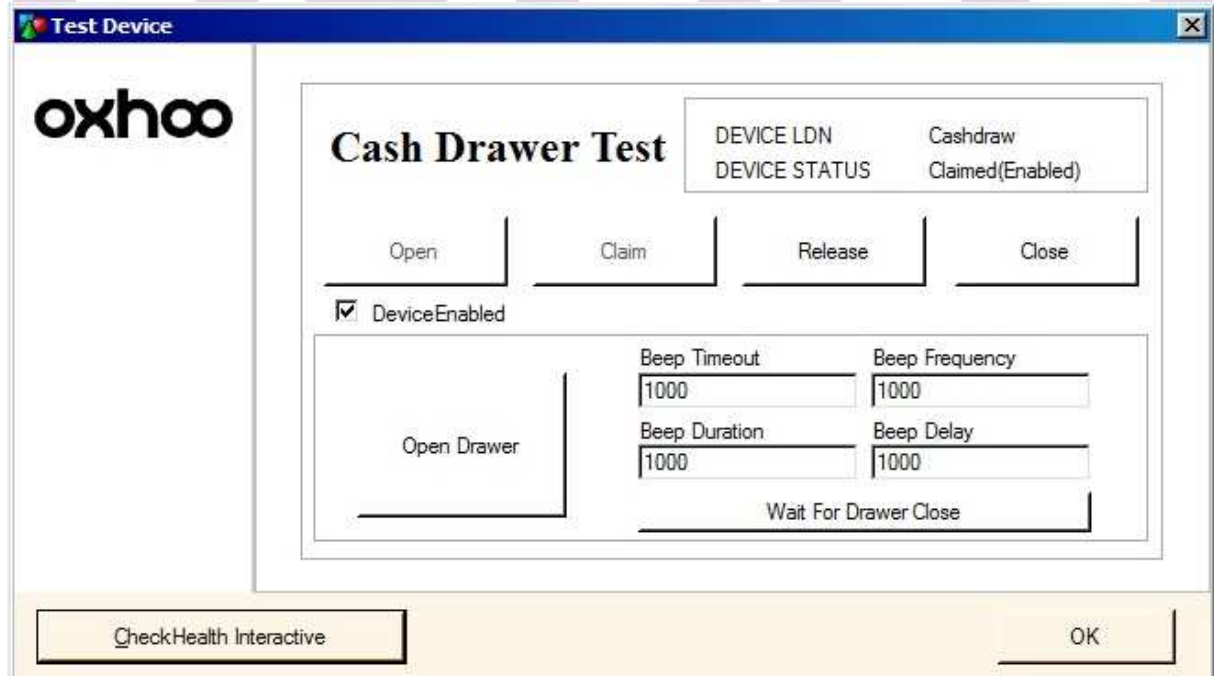


Cliquez sur « Oui ».

Une fois le pilote installé, le tiroir-caisse apparaîtra dans le menu initial :



Cliquez sur votre tiroir-caisse afin de le mettre en surbrillance puis cliquez sur son « LDN Name » afin de sélectionner le tiroir-caisse. Cliquez ensuite sur  (Device Test).



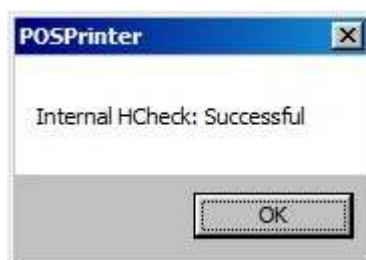
Cliquez sur « Open », sur « Claim » puis cochez la case « Device Enabled ».

Cliquez sur « Open Drawer » pour tester l'ouverture tiroir.



Afin de faire une vérification interne, cliquez sur « CheckHealth Internal ».

Si le test est concluant, vous obtiendrez le message suivant :



Pour quitter le test, décochez la case « Device Enabled » puis cliquez sur « Release » et « Close ».

Cliquez sur « OK ».

