

Imprimante Ticket TP50 Wifi

Paramétrage de l'imprimante Wifi



Avant toute chose, allez sur le centre de téléchargements Oxhoo afin de télécharger la dernière version du **pilote de l'imprimante** :

<http://www.oxhoo.com/corporate/fr/telechargements.php>

Installation du pilote Virtual COM :

Exécutez le fichier « OXHOOPrinterDriverInstallerVX.X.X.exe » afin de lancer l'installation du pilote.



Sélectionnez l'imprimante « TP50 » :



Cliquez sur « Next ».

OXHOO
333 Avenue Marguerite Perey - 77127 Lieusaint
Tél : 01 64 43 64 40 - Fax : 01 64 43 64 49
contact@oxhoo.com <http://www.oxhoo.com>



Sélectionnez « Serial / USB-I CONNECTION » :



Cliquez sur « Next ».

Sur les écrans suivants, cliquez sur « OK » ou « Next » en laissant toutes les options par défaut.

A la fin de l'installation, redémarrez l'ordinateur.

Paramétrage de l'interface Wifi :

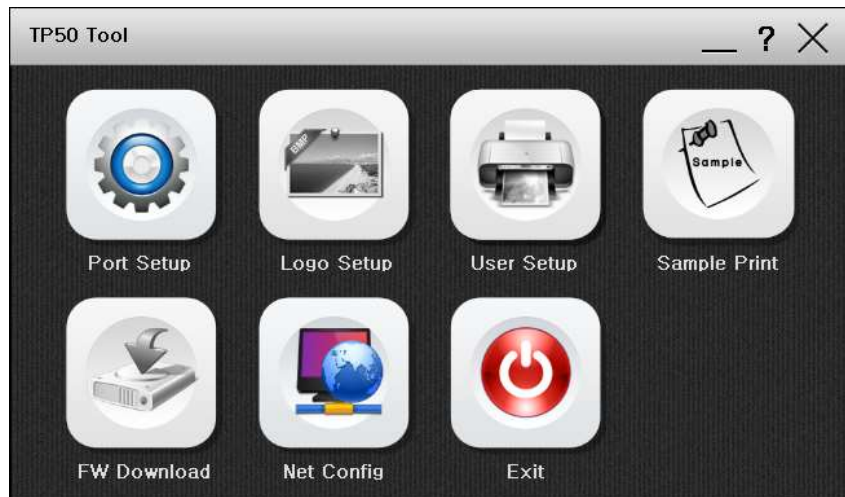
Après le redémarrage du PC, allumez l'imprimante. Après son initialisation (indiquée par quelques bips), branchez le câble USB. Windows doit alors détecter un nouveau périphérique et l'installer.

Dans le gestionnaire de périphériques, vous devez trouver un nouveau port COM. En cliquant dessus, vous devriez avoir les informations suivantes :

Type de périphérique :	Ports (COM et LPT)
Fabricant :	http://www.oxhoo.com/
Emplacement :	Emplacement 0 (Port_#0004.Hub_#0001)

Pour paramétrer l'interface Wifi, il faut utiliser l'utilitaire TP50-TOOL.

Pour cela, allez dans le répertoire TP50-TOOL (il se trouve avec le pilote que vous avez téléchargé) et exécutez le fichier « TP50 Tool.exe ».



Cliquez sur « Net Config » :



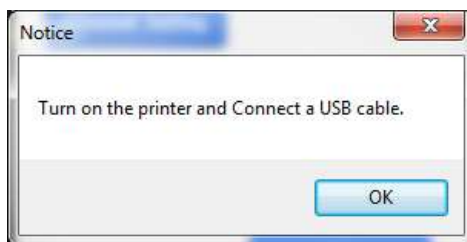
Plusieurs choix s'offrent à vous :

- Ethernet Settings : ne concerne pas l'imprimante Wifi
- WLAN Settings : permet de configurer l'interface en mode infrastructure (connexion à un point d'accès Wifi).
- Limited AP : permet de configurer l'interface en mode Point à Point (liaison directe avec un autre ordinateur sans passer par un point d'accès)

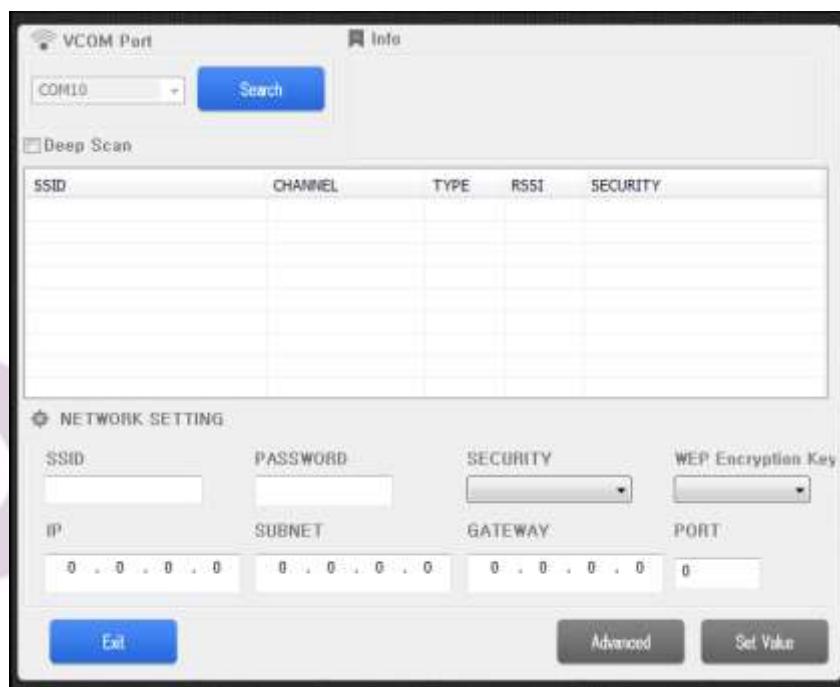


Mode Infrastructure :

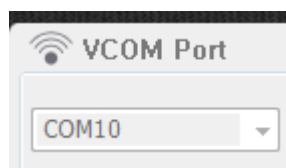
Cliquez sur « WLAN Settings » :



Cliquez sur « OK » :

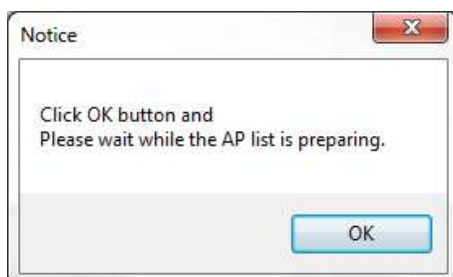


Le N° de port COM Virtuel apparaît en haut à gauche :





Cliquez sur « Search » :



Cliquez sur « OK » :

VCOM Port

COM10

☐ Deep Scan

Info

SSID : Oxhoo Security : WPA2
IP : 192.168.0.100 SN : 255.255.255.0
GW : 192.168.0.1 PORT : 9000
MAC : 00:08:DC:1D:9E:0B

SSID	CHANNEL	TYPE	RSSI	SECURITY
Oxhoo	11	Infra	00	WPA2-Mixed

NETWORK SETTING

SSID: PASSWORD: SECURITY: WEP Encryption Key:

IP: 192 . 168 . 0 . 100 SUBNET: 255 . 255 . 255 . 0 GATEWAY: 192 . 168 . 0 . 1 PORT: 9000

Les paramètres déjà présents sur l'interface apparaissent en haut à droite de la fenêtre :

Info

SSID : Oxhoo Security : WPA2
IP : 192.168.0.100 SN : 255.255.255.0
GW : 192.168.0.1 PORT : 9000
MAC : 00:08:DC:1D:9E:0B

Si ces paramètres n'apparaissent pas, éteignez l'imprimante, rallumez-la, attendez qu'elle s'initialise puis cliquez de nouveau sur « Search ».



La liste des réseaux disponibles apparaît ici :

SSID	CHANNEL	TYPE	RSSI	SECURITY
Oxhoo	11	Infra	00	WPA2-Mixed

Cliquez sur le SSID du réseau voulu puis entrez les valeurs souhaitées :

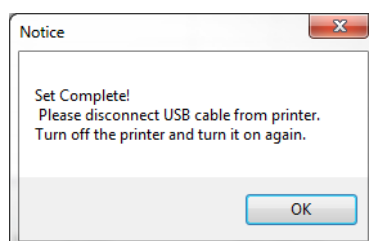
SSID	PASSWORD	SECURITY	WEP Encryption Key
<input type="text" value="Oxhoo"/>	<input type="text"/>	<input type="text" value="WPA2-Mixed"/>	<input type="text"/>
IP	SUBNET	GATEWAY	PORT
<input type="text" value="192 . 168 . 0 . 110"/>	<input type="text" value="255 . 255 . 255 . 0"/>	<input type="text" value="192 . 168 . 0 . 1"/>	<input type="text" value="9000"/>

- SSID : cette valeur se renseigne automatiquement lorsque vous cliquez sur le SSID du réseau auquel vous voulez vous connecter.
- PASSWORD : vous devez rentrer la clé du réseau.
- SECURITY : le mode d'encryptions se renseigne automatiquement avec le SSID
- IP : vous devrez renseigner l'adresse IP que vous voulez attribuer à votre imprimante
- SUBNET : vous devrez renseigner le masque de sous-réseau du réseau dans lequel l'imprimante sera intégrée.
- GATEWAY : vous devrez renseigner la passerelle par défaut du réseau dans lequel l'imprimante sera intégrée.
- PORT : par défaut le port de communication utilisé par l'imprimante est le 5000. Vous pouvez laisser ce N° de port ou le modifier. Cette valeur sera à renseigner lors de l'installation du pilote Windows.

Après avoir renseigné les valeurs souhaitées, cliquez sur « Set Value » :



Cliquez sur « OK » :



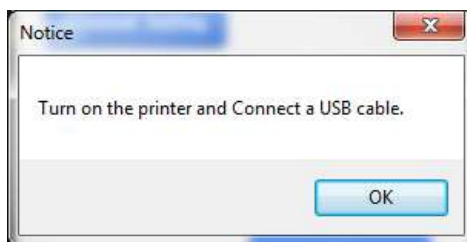
Cliquez sur « OK » puis quittez l'application. Eteignez l'imprimante et débranchez le câble USB.

Allumez l'imprimante en imprimant l'autotest (appuyez sur « FEED » et allumez l'imprimante) afin de confirmer que les modifications ont bien été enregistrées.



Mode Point à Point :

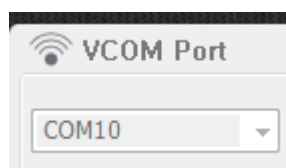
Cliquez sur « Limited AP » :



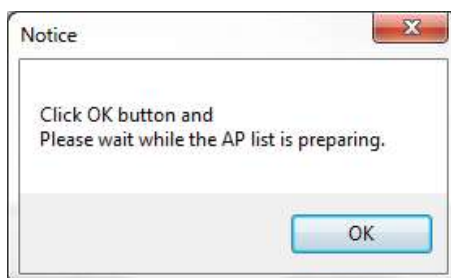
Cliquez sur « OK » :

The VCOM Port configuration window is shown. It features a dropdown menu for the COM port, currently set to 'COM10', and a 'Search' button. Below this is a 'NETWORK SETTING' section with fields for AP NAME, PASSWORD, SECURITY, CHANNEL, IP, SUBNET, GATEWAY, MAC ADDRESS, and PORT. A 'Set Value' button is located at the bottom right of the network settings, and an 'Exit' button is at the bottom left.

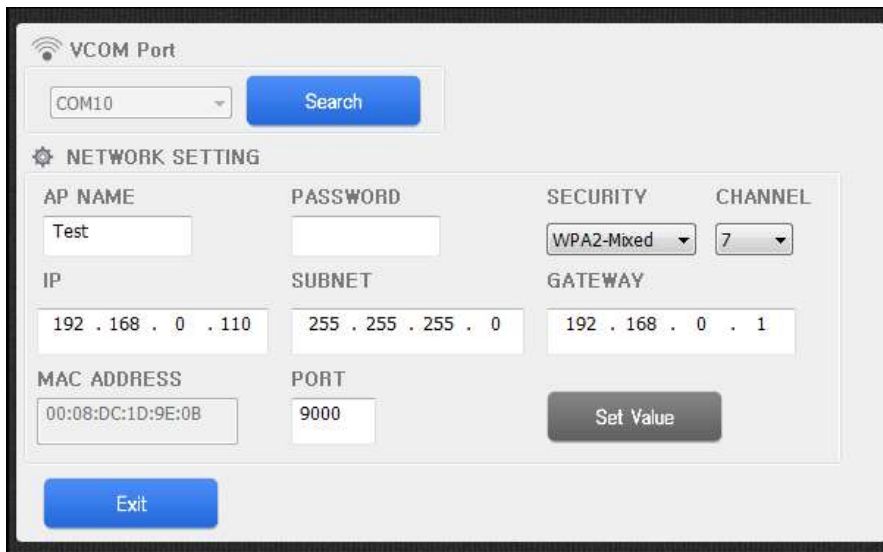
Le N° de port COM Virtuel apparaît en haut à gauche :



Cliquez sur « Search » :



Cliquez sur « OK » :



Les informations déjà présentes apparaissent dans les différentes cases.

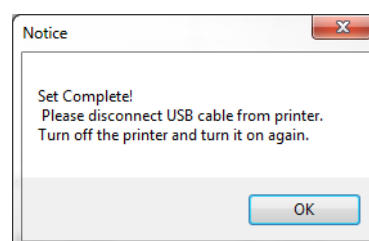
Entrez les informations souhaitées :

- AP Name : entrez le nom que vous souhaitez donner à ce réseau.
- PASSWORD : vous devez rentrer la clé du réseau.
- SECURITY : **le mode d'encryptions se renseigne automatiquement avec le SSID**
- CHANNEL : choisissez le N° de canal Wifi que vous souhaitez utiliser (de 1 à 13).
- IP : **vous devrez renseigner l'adresse IP** que vous voulez attribuer à votre imprimante
- SUBNET : vous devrez renseigner le masque de sous-réseau du réseau dans lequel **l'imprimante sera intégrée.**
- GATEWAY : vous devrez renseigner la passerelle par défaut du réseau dans lequel **l'imprimante sera intégrée.**
- PORT : **par défaut le port de communication utilisé par l'imprimante est le 5000. Vous pouvez laisser ce N° de port ou le modifier. Cette valeur sera à renseigner lors de l'installation du pilote Windows.**

Après avoir renseigné les valeurs souhaitées, cliquez sur « Set Value » :



Cliquez sur « OK » :





Cliquez sur « OK » puis quittez l'application. Eteignez l'imprimante et débranchez le câble USB.

Allumez l'imprimante en imprimant l'autotest (appuyez sur « FEED » et allumez l'imprimante) afin de confirmer que les modifications ont bien été enregistrées.

Installation du pilote Réseau :

Exécutez le fichier « OXHOOPrinterDriverInstallerVX.X.X.exe » afin de lancer l'installation du pilote.



Sélectionnez l'imprimante « TP50 » :



Cliquez sur « Next ».

Sélectionnez « ETHERNET CONNECTION » :



Renseignez l'adresse IP de l'imprimante ainsi que le port de communication puis cliquez sur « Next ».

Sur les écrans suivants, cliquez sur « OK » ou « Next » en laissant toutes les options par défaut.